

# Organisationsförnyelse

**Hur ändra den politiska organisationen i Kimitoöns kommun?**

2020-2021

## Innehåll

Organisationsförnyelse .....	1
1. Bakgrund .....	3
2. Kommunens ledningssystem.....	3
3. Kimitoöns kommuns nuvarande politiska organisation .....	6
4. Organisationsförnyelsen i första skedet .....	7
4.1 Frivilliga organ, näringslivsnämnden .....	7
4.2 Frivilliga organ, skärgårdsnämnden.....	9
4.3 Organen inom utbildning och bildning .....	10
4.4 Organen inom tekniska sektorn .....	12
5. Förslag och åtgärder framåt.....	14
BILAGA.....	15
Exempel på alternativa modeller.....	15

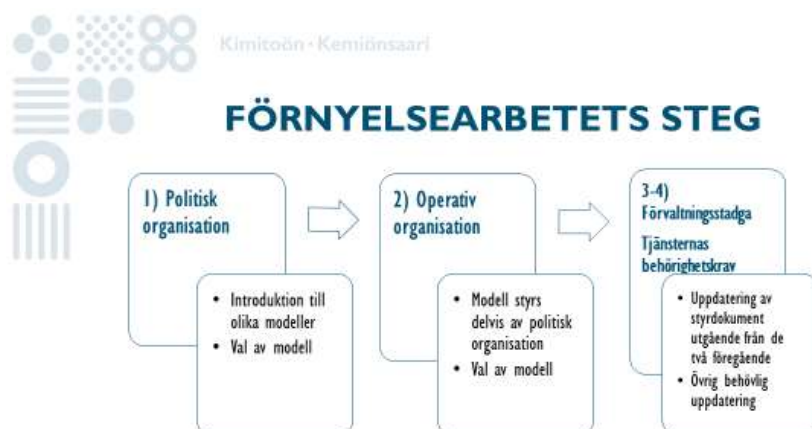
## I. Bakgrund

I Balans 2020 beslutades att det ska göras en genomlysning och översyn av kommunens förvaltningsorganisation, reglemente och delegeringsordning.

Kommunstyrelsen beslutade i augusti 2020 att kommunstyrelsen själv håller i detta arbete.

### Uppdraget innehåller

- politiska organisationen
- operativa organisationen
- uppdatering av förvaltningsstadgan
- uppdatering av behörighetskraven



## 2. Kommunens ledningssystem

(källa: Kommunförbundet)

Kommunallagen möjliggör flera olika lednings- och organisationsmodeller. I samtliga modeller utövas kommunens beslutanderätt av fullmäktige som valts av kommuninvånarna.

Enligt kommunallagen är endast fullmäktige, kommunstyrelsen, revisionsnämnden och centralvalnämnden obligatoriska organ i kommunen. Dessutom tillsätter fullmäktige nämnder och direktorer.

## 1) Traditionell modell

Fullmäktige är det högsta beslutsfattande organet i kommunen och utövar kommunens strategiska beslutanderätt. Kommunstyrelsen bereder och verkställer fullmäktiges beslut samt leder kommunens förvaltning.

Nämnderna inom de olika förvaltningsområdena fattar beslut inom sina verksamhetsområden, svarar för beredningen av ärenden till kommunstyrelsen och fullmäktige samt för verkställigheten av deras beslut. Nämnderna lyder under kommunstyrelsen.

Nämnderna är ofta uppdelade enligt kommunens centrala förvaltningsområden – social- och hälsovård, undervisning och kultur samt teknik och miljö. En annan modell för organisering av nämnderna är den så kallade livscykelmodellen. I livscykelmodellen svarar livscykelnämnderna för tjänster i anslutning till ett visst skede av kommuninvånarnas livscykel, till exempel tjänster för barn, vuxenbefolkningen eller den äldre befolkningen.

## 2) Fullmäktige-kommunstyrelsemodell

Fullmäktige-kommunstyrelsemodellen är en stympad modell av den traditionella modellen. I den här modellen sköter kommunstyrelsen nämndärenden så långt det är möjligt enligt lag. Modellen fungerar i kommuner som har få uppgifter i egen regi på grund av omfattande samarbete med andra kommuner, dvs. då till exempel social- och hälsotjänsterna samt undervisnings- och kulturverksamheten sköts i samarbete med andra kommuner.

I kommunen kvarstår lagstadgade obligatoriska nämnder, såsom revisionsnämnden, centralvalnämnden samt den nämnd som ansvarar för tillstånds- och tillsynsärenden.

## 3) Utskottsmodellen

I utskottsmodellen finns det i stället för traditionella nämnder olika utskott som består av fullmäktigeledamöter. Med andra ord indelas fullmäktige i olika utskott.

Utskottsmodellen betonar de folkvalda förtroendevaldas ställning i kommunens beslutsfattande och i beredningen av beslut samt det politiska ansvaret. Tanken är att utskottsledamöterna kan påverka saker och ting i ett tidigt skede.

Vad gäller utskottsmodellen finns det två typer av tillvägagångssätt. En modell där utskotten på motsvarande sätt som de traditionella nämnderna är beslutsfattande organ betonar fullmäktiges ställning i förhållande till kommunstyrelsen. En utskottsmodell där utskotten inte har någon officiell beslutanderätt och inga myndighetsuppgifter har delegerats till utskotten betonar däremot kommunstyrelsens ställning. I modellen fungerar utskotten som s.k. beredningsorgan.

I kommunen kvarstår lagstadgade obligatoriska nämnder, såsom revisionsnämnden, centralvalnämnden samt en nämnd som ansvarar för tillstånds- och tillsynsärenden.

## 4) Ordförandemodell

I ordförandemodellen består kommunstyrelsen (åtminstone delvis) av nämndernas ordförande. I praktiken innebär detta att nämndordförandena utses bland styrelseledamöterna. Modellen kan genomföras antingen utifrån den traditionella modellen eller utskottsmodellen. Eftersom de styrelseledamöter som väljs till nämndordförande i allmänhet också är fullmäktigeledamöter, blir dessa ordförande förtroendevalda antingen på hel- eller deltid.

Denna modell betonar betydelsen av ledning av förtroendevalda i kommunens helhetsstyrning. Å andra sidan koncentreras makten och ansvaret på kommunstyrelsen och några förtroendevalda.

## **5) Livscykelmodell**

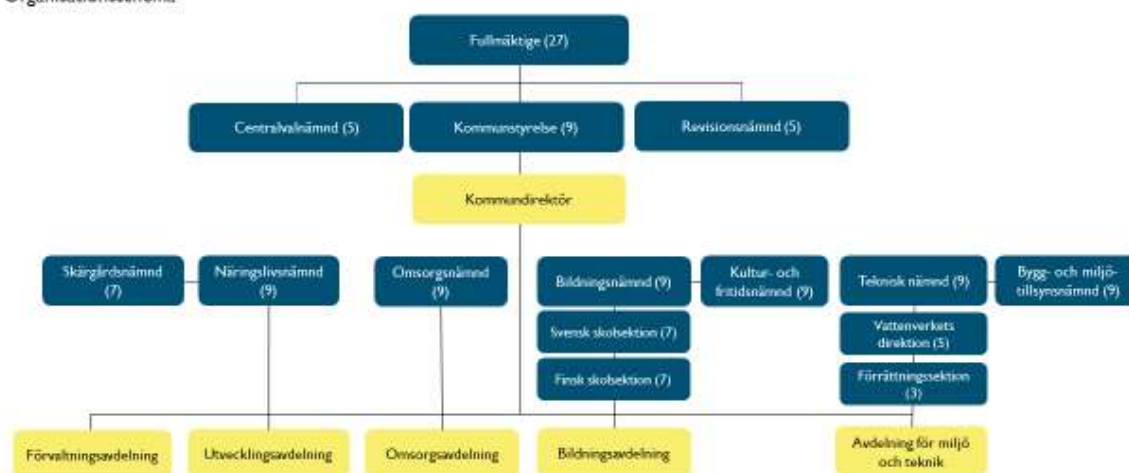
I den traditionella modellen har nämnderna organiserats enligt förvaltningsområde. I en kommun finns då till exempel en social- och hälsovårdsnämnd, en undervisnings- och kulturnämnd och en teknisk nämnd.

I en del kommuner är nämnderna däremot organiserade enligt en så kallad livscykelmodell. I livscykelmodellen har ledningen av serviceverksamheten och kundarbetet organiserats enligt de serviceprocesser som de olika befolkningsgrupperna behöver.

Med modellen strävar man efter att göra tjänsterna mer kundorienterade, då tjänsterna för de olika befolkningsgrupperna sammanförs till skilda helheter. Nämndorganisationen kan till exempel byggas upp av nämnder som ansvarar för frågor som gäller barn, unga och barnfamiljer, frågor som gäller personer i arbetsför ålder samt frågor som gäller de äldre.

### 3. Kimitoöns kommuns nuvarande politiska organisation

KIMITOÖNS KOMMUN  
Organisationsschema



#### Antalet nämnder och nämndplatser

I Kimitoöns kommuns förtroendeorgan (fullmäktige, nämnder, sektioner och direktion) finns 125 ordinarie platser och lika många ersättarplatser. Det innebär att vi per 50 invånare har en ordinarie plats i våra förtroendeorgan.

I förra kommunalvalet ställdes 94 kandidater upp. Om man räknar bort fullmäktige, så återstår 98 platser. Det finns alltså en ordinarie nämndplats samt en ersättarplats per uppställd kandidat.

Under pågående mandatperiod har det varit ett stort antal kompletteringsval. Fullmäktige har fattat kompletteringsbeslut enligt nedanstående:

Antalet kompletteringsval denna period

2017: 1 ordinarie plats, 1 ersättarplats

2018: 1 ordinarie plats

2019: 6 ordinarie platser, 7 ersättarplatser

2020: 9 ordinarie platser, 7 ersättarplatser

17 ordinarie platser och 15 ersättarplatser har alltså varit föremål för kompletteringsval hittills denna period. Av de 125 ordinarie platserna har således närmare 15 % bytts, och av ersättarplatserna nästan lika stor andel.

## 4. Organisationsförnyelsen i första skedet

Kommunstyrelsen har ansvaret för Balans 2020 delens sista och tredje helhet organisationsförnyelsen.

Kommunstyrelsen har i sitt arbete ansett att en större organisationsförnyelse behöver göras stegvis och att man i detta första skede inför kommunalvalet 2021 sätter som mål att minska antalet nämnder. Målsättningen är att göra en mer smidig och effektiv organisation där de som agerar beslutsfattare i kommunen är engagerade och har tid och resurser att sköta sitt uppdrag.

Kommunstyrelsen har hittills diskuterat följande frågor:

- Näringslivsnämnden skulle sammanföras med kommunstyrelsen eller med tekniska nämnden
- Kultur- och fritidsnämnden skulle sammanföras med bildningsnämnden
- Bygg- och miljötillsynsnämnden skulle sammanföras med tekniska nämnden
- Skärgårdsnämndens roll och organen för skärgårdsfrågor

Dessa frågeställningar går närmare igenom nedan tillsammans med hänvisningar till kommuner som har dessa modeller i bruk.

### 4.1 Frivilliga organ, näringslivsnämnden

#### **Nuvarande uppgift**

Näringslivsnämnden har funnits i Kimitoöns kommun sedan år 2017.

Näringslivsnämnden leder och utvecklar sitt verksamhetsområde och svarar för att tjänsterna organiseras på ett ändamålsenligt sätt. Nämnden följer och utvärderar tjänsternas verkan och ger invånarna och servicetagarna möjlighet att delta i planeringen och utvecklingen av tjänsterna.

Näringslivsnämndens uppgifter och beslutanderätt är att

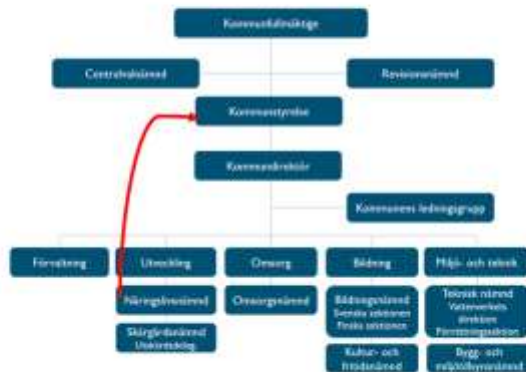
1. handha ärenden som gäller näringslivets utveckling, besöksnäringen, projektverksamhet och kollektivtrafik
2. främjande av byarnas välfärd och service

#### **Lagstiftning att beakta**

Näringslivsnämnden har inte lagstadgade uppgifter, vilket betyder att man kan ordna uppgifterna enligt den organisationsmodell som passar varje enskild kommun bäst.

## Alternativ A: Näringslivsnämndens ärenden till kommunstyrelsen

### Alternativ: Näringslivsnämnden till kst Vaihtoehtoja: Elinkeinolautakunta kunnanhallitukseen



#### Fördelar/Höjddyt:

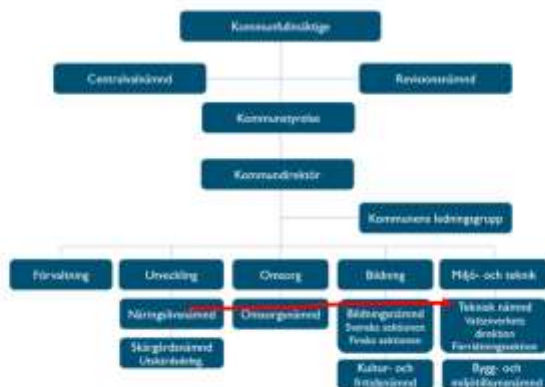
- Beprövd modell / Malli on aikaisemmin todettu toimivaksi

#### Utmaningar/Haasteet:

- Mindre formell tyngd i näringslivsfrågor, vilket var ett mål då nämnden skapades

## Alternativ B: Näringslivsnämndens ärenden till tekniska nämnden

### Alternativ: Näringslivsnämnden till tekniska nämnden Vaihtoehtoja: Elinkeinolautakunta tekniseen lautakuntaan



#### Fördelar/Höjddyt:

- Strategisk planering och samhällsbygge i en nämnd

#### Utmaningar/Haasteet:

- Risk att "myndighetsrollen" kör över utvecklingsfrågorna?
- Bli en stor helhet jämfört med t.ex. bildningsnämnd? Balansen?



## 4.2 Frivilliga organ, skärgårdsnämnden

### Nuvarande uppgift

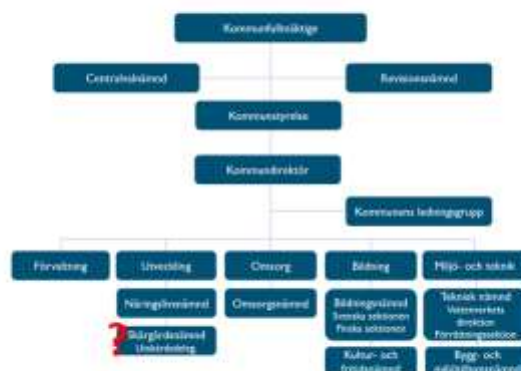
Skärgårdsnämndens uppgifter och beslutanderätt är att

1. sköta de uppgifter som enligt lagen om främjande av skärgårdens utveckling ska skötas av kommunen och även i övrigt följa med och befrämja de åtgärder som avses i nämnda lag
2. uttala sig i frågor som rör skärgårdsförhållanden, skärgårdsbefolkningens utkomst, kommunikationer, service och miljö
3. befrämja näringsliv och boende i skärgården

### Lagstiftning att beakta

Skärgårdsnämnden är inte ett lagstadgat organ, vilket betyder att man kan ordna uppgifterna enligt den organisationsmodell som passar varje enskild kommun bäst.

#### Alternativ: Skärgårdsnämndens roll? Vaihtoehtoja: Saaristolautakunnan rooli?



Vad ska skärgårdsnämnden ha för roll?  
Behöver det vara en nämnd eller kan det vara någon annan typ av organ?

### På andra håll

De här organen är frivilliga och kan organiseras på många andra håll. I bilagan finns exempel från några större städer och kommuner där man organiserat organen och verksamheten mindre traditionellt.

## 4.3 Organen inom utbildning och bildning

### **Nuvarande uppgift**

#### Bildningsnämnden

Bildningsnämnden leder och utvecklar sitt verksamhetsområde och svarar för att tjänsterna organiseras på ett ändamålsenligt sätt. Nämnden följer och utvärderar tjänsternas verkan och ger invånarna och servicetagarna möjlighet att delta i planeringen och utvecklingen av tjänsterna.

Till bildningsnämndens verksamhetsområde hör

1. dagvård
2. morgon- och eftermiddagsverksamhet för skolelever
3. frågor inom undervisningen som är gemensamma för båda språkgrupper
4. fritt bildningsarbete
5. biblioteksverksamhet

#### Bildningsnämndens svenska skolsektion

Till svenska skolsektionens ansvarsområde hör

1. den svenska förskolan
2. den grundläggande utbildningen på svenska
3. gymnasieutbildningen

#### Bildningsnämndens finska skolsektion

Till finska skolsektionen ansvarsområde hör

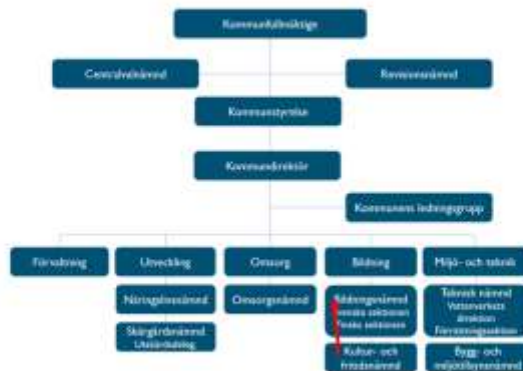
1. den finska förskolan
2. den grundläggande utbildningen på finska

### **Lagstiftning att beakta**

Enligt kommunallagen ska det i en tvåspråkig kommun för undervisningsförvaltningen tillsättas ett organ för vardera språkgruppen eller ett gemensamt organ med särskilda sektioner för vardera språkgruppen. Ledamöterna i organen eller sektionerna ska väljas bland personer som hör till respektive språkgrupp.

## Alternativ: Kultur- och fritidsnämndens ärenden till bildningsnämnden

### Alternativ: Kultur- och fritid till bildningsnämnden Vaihtoehtoja: Kulttuuri- ja vapaa-aika sivistyslautakuntaan



#### Fördelar/Höjdytt;

- Mer ärenden och mer tyngd åt bildningsnämnden

#### Urmaningar/Haasteer;

- Mindre formell tyngd i kultur- och fritidsfrågorna, vilket var ett mål då nämnden skapades

## På andra håll

Kristinestad har en svenskspråkig utbildningsnämnd och en finskspråkig utbildningsnämnd. Bibliotek, kultur- och fritidsfrågorna finns i en välfärdsnämnd.

I Malax finns en bildningsnämnd, en finsk skolnämnd och en kultur- och fritidsnämnd.

## 4.4 Organen inom tekniska sektorn

### **Tekniska nämnden**

#### **Nuvarande uppgift**

Tekniska nämnden leder och utvecklar sitt verksamhetsområde och svarar för att tjänsterna organiseras på ett ändamålsenligt sätt. Nämnden följer och utvärderar tjänsternas verkan och ger invånarna och servicetagarna möjlighet att delta i planeringen och utvecklingen av tjänsterna.

Till tekniska nämndens verksamhetsområde hör:

1. trafikleder
2. allmänna områden och vatten-, avlopps- och energiförsörjningen
3. kommunens fastigheter och städ- och köksfunktionen
4. bostadsväsendet
5. planläggningsverksamheten
6. fungera som kommunens vägförvaltningsmyndighet
7. fungera som ansvarsorgan för samarbetsområdena som gäller avfallshantering, miljöhälsovård och räddningsväsende.

### **Bygg- och miljötillsynsnämnden**

#### **Nuvarande uppgift**

Bygg- och miljötillsynsnämndens uppgifter och beslutanderätt är att sköta de uppgifter som enligt markanvändnings- och bygglagen och annan lagstiftning hör till kommunens byggnadstillsynsmyndighet och att fungera som den kommunala miljövårdsmyndighet som avses i lagen om kommunernas miljövårdsförvaltning och ansvara för uppgifter som föreskrivs i denna lag.

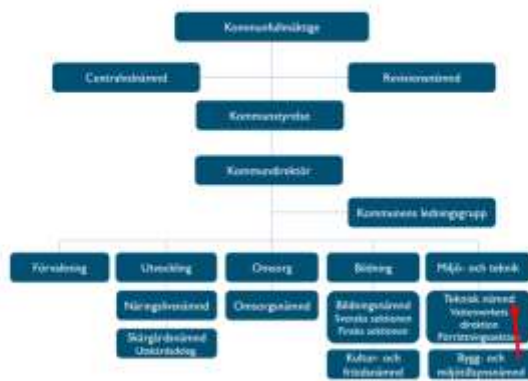
#### **Lagstiftning att beakta**

Enligt markanvändnings- och bygglagen ska de myndighetsuppgifter som gäller byggnadstillsynen sköts av en nämnd eller något annat kollegialt organ som kommunen utser, dock inte av kommunstyrelsen.

Enligt kommunallagen ska ett affärsverk ha en direktion.

## Alternativ: Bygg- och miljöärenden till tekniska nämnden

### Alternativ: Bygg- och miljö till tekniska nämnden? Vaihtoehtoja: Rakennus- ja ympäristö tekniseen lautakuntaan?



#### Fördelar/Hyödyt:

- 

#### Utmaningar/Haasteer:

- För mycket ärenden för en nämnd, det är fråga om de två mest ärendetunga nämnderna redan nu.
- Myndighetsärenden kan vara motiverat att hålla i skilt organ.

## På andra håll

I större städer och kommuner har lovärenden oftast en skilt organ. I mindre kommuner finns det organ med sammanslagna uppgifter. Nedan en slumpmässig exempellista på sådana kommuner:

Tekniska nämnden som lov- och tillståndsmyndighet finns åtminstone i följande kommuner:

Mynämäki (7650), Inari (6907), Marttila (2020), Vehmaa (2320), Puolanka (2597), Taipalsaari (4715), Muonio (2289), Joroinen (4743), Siikajoki (5246).

## 5. Förslag och åtgärder framåt

Innan arbetsgruppen ger sitt förslag till egentlig behandling i kommunstyrelsen så utvidgas diskussionen:

- 18.1.2021 aftonskola för fullmäktige
- Före 15.2.2021 nämnderna, ungdomsparlamentet och rådet för äldre och funktionshindrade får ge utlåtanden
- Läggs frågan ut på dinaasikt.fi
- 15, 16 el 17.2 fullmäktiges andra aftonskola

Därefter tas organisationsförnyelsen till behandling i kommunstyrelsen.

- Kommunstyrelsen 1.3.2021
- Fullmäktige 22.3.2021.

Samtidigt bereds en uppdatering av förvaltningsstadgan med samma tidtabell.

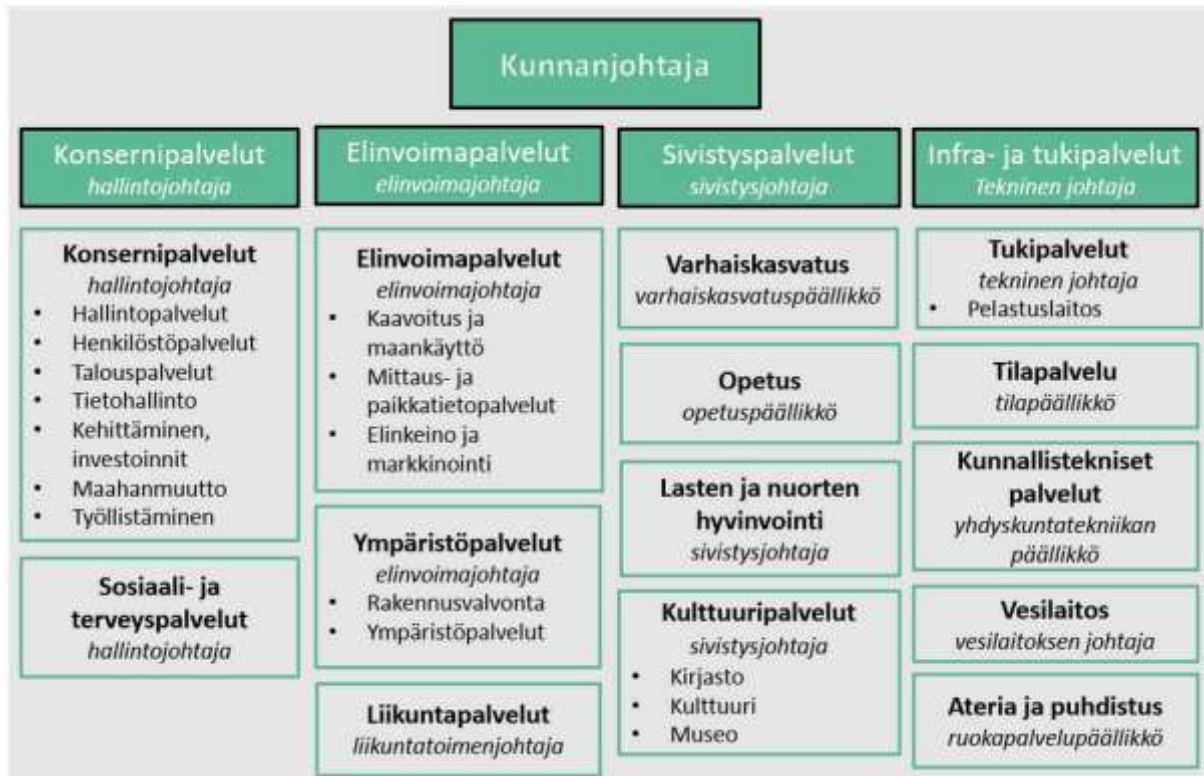
Den nya organisationen träder i kraft 1.6.2021

I samband med att fullmäktige fattar beslut om ändringar i förtroendeorganen kunde fullmäktige dra upp riktlinjer för mot vad och med vilken tidtabell en ev. större omorganisering bereds.

# BILAGA

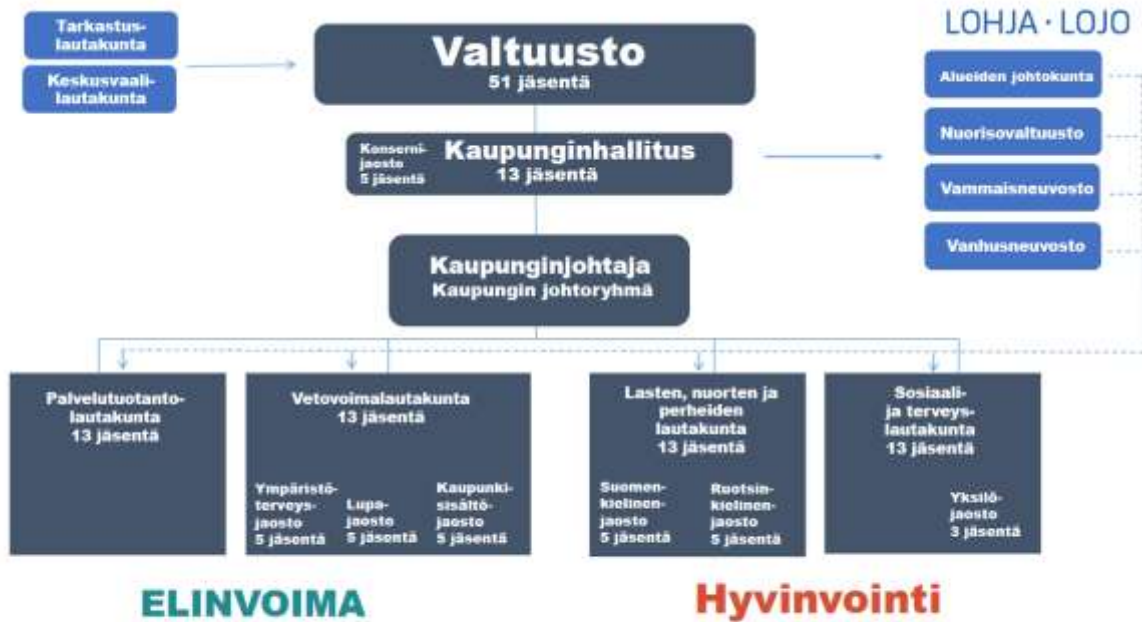
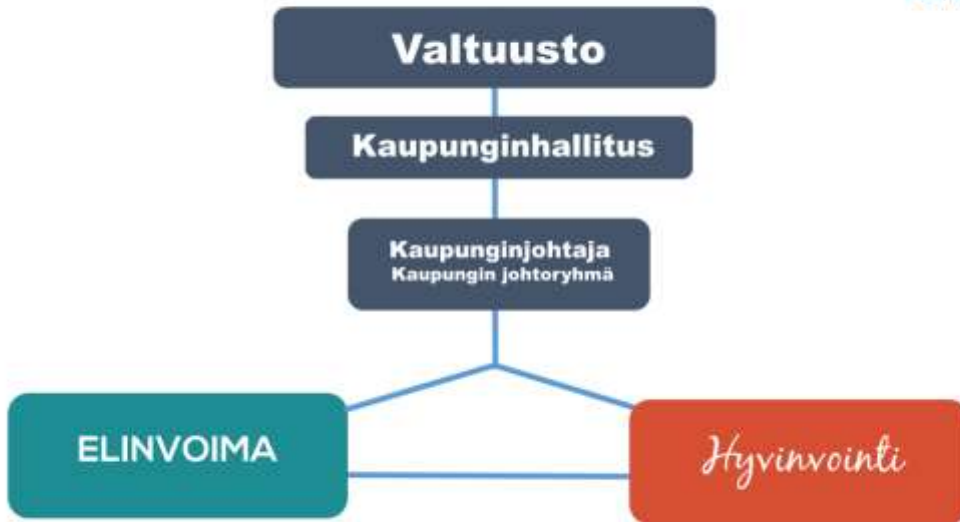
Exempel på alternativa modeller

Vihdis (29 160 invånare)



Lojo (46 000 invånare)

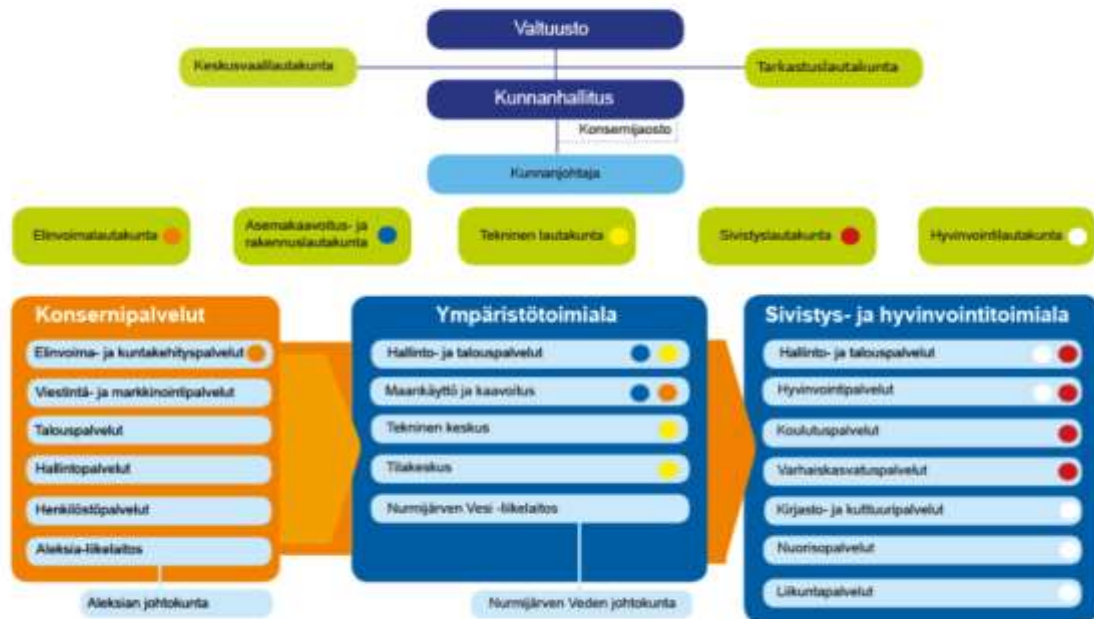
LOHJA · LOJO





## Nurmijärvi (43 400 invånare)

Nurmijärven organisaatio 1.1.2019 alkaen.



<https://www.nurmijarvi.fi/maatoksenteke-ja-hallinto/tietoa-kuntakonsernista/kunnan-organisaatio/>

## Riihimäki (28 800 invånare)



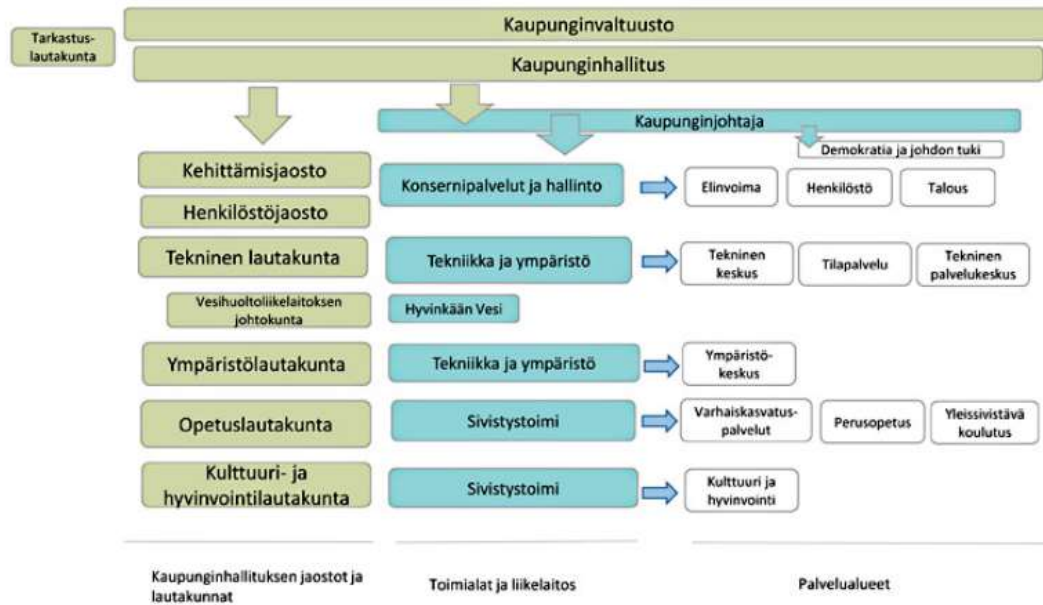
”Uudessa organisaatiomallissa kaupungin tehtävät jakautuvat ydin- ja tukitehtäviin. Ydintehtäviä ovat sosiaali- ja terveys, sivistys ja oppiminen sekä elinvoima. Tukitehtäviä tuottavat hallinto- ja konsernipalvelu ja tekninen palvelukeskus. Tekninen palvelukeskus muodostuu teknisistä palveluista, hankintapalveluista ja projektipalveluista. Uudistus ei koske sosiaali- ja terveystoimialaa. Organisaatiouudistus astuu voimaan 1. elokuuta, mikäli tarvittavat päätökset etenevät suunnitellusti.

Organisaatiouudistuksessa kaupunkiin perustetaan elinvoimatoimialue. Elinvoimatoimialueelle kuuluvat kaavoitus, maaomaisuus, ympäristönsuojelu, rakennusvalvonta, kulttuuri, tapahtumat, liikunta ja museot. Riihimäen Tilat ja Kehitys Oy jatkaa elinkeinopalvelujen tuottamista osana tätä palvelukokonaisuutta. Elinvoimatoimialueen kokonaisuudesta vastaa elinvoimajohtaja, joka toimii suoraan kaupunginjohtajan alaisuudessa.”

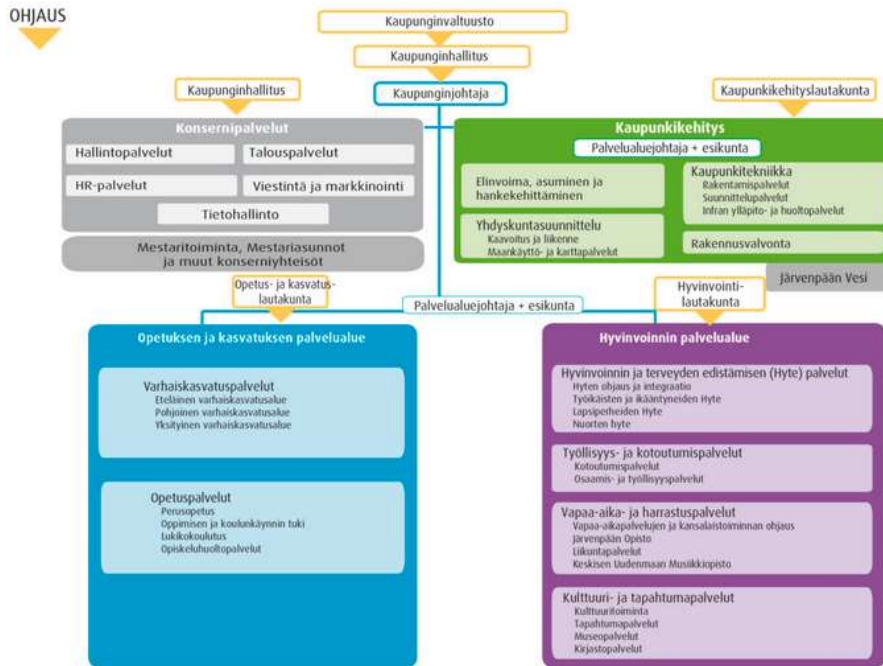
# Hallinto ja organisaatio

## Hyvinkään kaupungin organisaatio

Voimaantulo: 1.1.2019

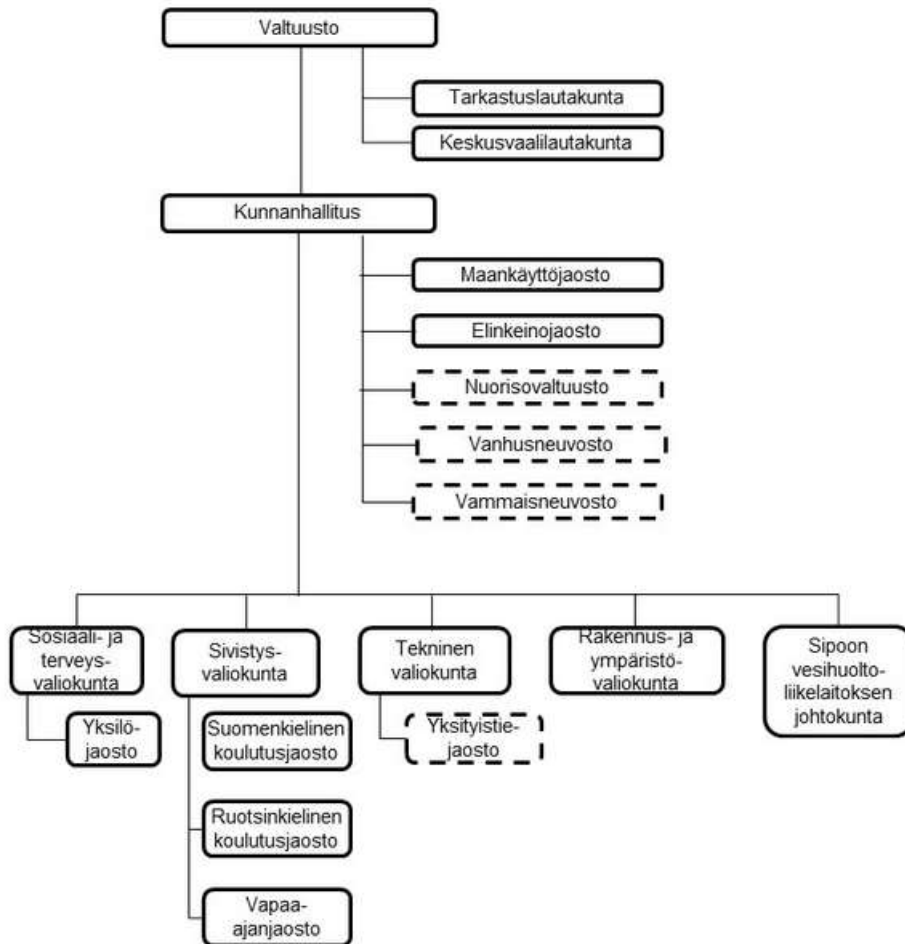


# Järvenpää (44 000 invånare)



# Sibbo (21 500 invånare)

## Luottamushenkilöorganisaatio



## Pirkkala (19 800 invånare)



## Lempäälä (23 700 invånare)

